



第 49 号

発行所
 公益社団法人
 貝塚市シルバー人材センター
 住所 〒597-0083
 貝塚市海塚1丁目17番20号
 電話 072-432-3620
 FAX 072-436-3957



『俳画』 会員 前窪 靖弘 作

目 次

新年のごあいさつ..... 理事長 勝 論(2)

新年のごあいさつ..... 貝塚市長 藤原 龍男(2)

発注者の声.....(3)

職場探訪.....(3~4)

街頭啓発.....(5)

清掃奉仕活動.....(5)

会員作品展.....(5)

貝塚寺内周辺登録文化財地図紹介.....(6~7)

今年の年男・年女の会員.....(8~10)

秋の催し.....(11)

会員の広場.....(12)

編集後記.....(12)

新年のごあいさつ

理事長 勝 論



新年をお迎えのことと、心からお慶び申し上げます。

平素は、シルバー人材センター事業の推進に



ご理解・ご協力を賜り、厚くお礼申し上げます。さて、わが国の景気は、内閣府の月例経済報告によると、緩やかな回復基調が続いているとされております。

こうした状況の中で、当センターにおける平成29年度上半期事業の契約実績については、約2億9,300万円となり、本年度の事業目標である5億8,300万円を上回る見込みであります。これもひとえに皆様方のご支援のお陰であると、深く感謝申し上げます次第であります。

シルバー人材センター事業は、高齢者の「居場所」と「出番」をつくり、「生涯現役

社会」の実現に役割を果たしており、併せて、高齢者の生きがいの充実、社会参加の促進を實行し、地域社会の活性化に寄与しているところであります。

これらのことから、センターに向けられる地域社会の期待は一層大きなものとなりますので、今後とも、高齢者の就業を通じた生きがいを実感できるような社会への参加を推進し、地域の皆様から信頼されるセンターを目指して参りたいと考えております。

最後になりますが、皆様方には、ご健勝とご多幸、並びにますますのご活躍を祈念いたしまして、新年の挨拶とさせていただきます。

新年のごあいさつ

貝塚市長 藤原 龍男



あけましておめでとうございます。

貝塚市シルバー人材センターの会員の皆様には、健やかに新春をお迎えのこととお慶び申し上げます。旧年中は、市政の推進にご理解ご協力を賜り厚くお礼申し上げます。



さて我が国では、急速に高齢者人口の増加が進んでおり、本市においても、平成29年2月には全人口に占める65歳以上人口の割合が25%を超え、4人に1人が高齢者という状況となっており、さらに高齢化が進むものと推定しております。

少子高齢化がますます進展するなかで地域社会の活力を維持していくためには、高齢者の方々が年齢にかかわらず社会参加できる環境づくりが重要となっております。シルバー人材センターの担う役割は一層重要なものとなっております。

本市といたしましても、高齢者が豊かな知

識や能力を生かし、社会を支える一員として、就業、ボランティア活動、文化教養活動など幅広く社会に参加・貢献していただけるよう、引き続きシルバー人材センターの運営を支援してまいります。

結びに、貝塚市シルバー人材センターの今後ますますのご発展と会員の皆様のご健勝、ご活躍を祈念し、新春の挨拶とさせていただきます。



発注者の声

分別収集業務

ごみの収集等を所管しています貝塚市総務市民部廃棄物対策課です。

ペットボトル、プラスチック製容器包装については、資源ごみとして市民の皆様に分別してもらって、週1回、透明または半透明の袋に入れて出してもらっています。出されたごみは中間処理施設でペットボトルとプラスチック製容器包装に分け、異物等のリサイクルできないものを除去して、公益財団法人日本容器包装リサイクル協会を通じて化学原料等としてリサイクル利用しています。

リサイクルすることで、ごみの減量化と地球環境にやさしい資源循環型社会を形成していくことに役立っていますので、市民の皆様には引き続き資源ごみの分別、ごみの減量化にご協力いただきますようお願いいたします。

分別収集業務については、「容器包装リサイクル法」が完全施行されました平成13年度からシルバー人材センターに委託して実施しており、当初は月1回収集だったものが、ペットボトル、プラスチック製容器

包装の増加に伴い現在では週1回収集となっています。

この間、シルバー人材センターの会員の皆様には、夏の暑い日も、冬の寒い日もペットボトル、プラスチック製容器包装などの資源ごみの収集を通じて、ごみの分別・減量化、資源循環型社会の形成にご協力いただいていることに改めて感謝の気持ちを表したいと思えます。今後ともよろしくお願いたします。

末筆になりましたが、シルバー人材センターと会員の皆様方の益々のご発展とご健勝をご祈念申し上げます。

貝塚市内住居区域；収集地区割り、ごみ収集日について



職場探訪

貝塚市シルバー人材センターは貝塚市より、ペットボトル・プラスチック類および不燃ゴミの、収集業務を受託しています。

会報編集委員会では、二色町のパークタウン内にある「ゴミ収集班」の職場を訪問して、収集業務の内容についてお話を聞くことができました。

収集範囲・貝塚市内をA地区（JR阪和線より山手側）とB地区（JR阪和線より浜手側）に地区割りをして、さらに、A地区をA-1とA-2、同様に、B地区もB-1とB-2に区割をして、計4ヶ所の地域で収集活動をしています。守備範囲は次の通りです。

- A-1…JR阪和線より山手側・貝塚中 央道より大阪側
- A-2…JR阪和線より山手側・貝塚中 央道より和歌山側
- B-1…JR阪和線より浜手側・貝塚中 央道より大阪側
- B-2…JR阪和線より浜手側・貝塚中 央道より和歌山側

収集方法および人員構成…収集には、4トンパッカー車1台、2トンパッカー車3台を使用しています。計4台のパッカー車には、

それぞれ 3 人の会員が乗車して計 12 名が携わっています。

A・1・A・2・B・1・B・2 とも同じ構成のため、人員は A・B とも各 12 名で、計 24 人の会員で運営しています。収集日は、ペットボトル・プラスチック類は、A・1 が毎週火曜日・A・2 が毎週金曜日・B・1 が毎週月曜日・B・2 が毎週木曜日です。一方、不燃ゴミは、A・1 が第 2 水曜日・A・2 が第 4 水曜日・B・1 が第 1 水曜日・B・2 が第 3 水曜日です。

なお、A・B は 2 ヶ月毎にシフト交替をしています。また、車は予備として 2 トンパッカー車を 1 台と、狭い道路用に小型ダンプを 1 台所有し、緊急時の対応に備えています。

収集時間は 8 時 45 分から 16 時 30 分までですが、取り残し対応で 17 時まで延長することもあります。この場合 1 車 3 名が残ります。収集したペットボトル・プラスチック類や不燃ゴミは南大阪リサイクルセンターに持ち込みます。

取材に集まって頂いた会員さんに、収集業務の感想をお聞きしたところ、自然相手の外仕事なので、雨の降る日や台風等悪天候の日、それに夏場の猛暑の日は苦手だと話されていました。出勤の日は平均して 2 万歩位は動き回るので、健康でないとき

ない仕事だとも・・・。

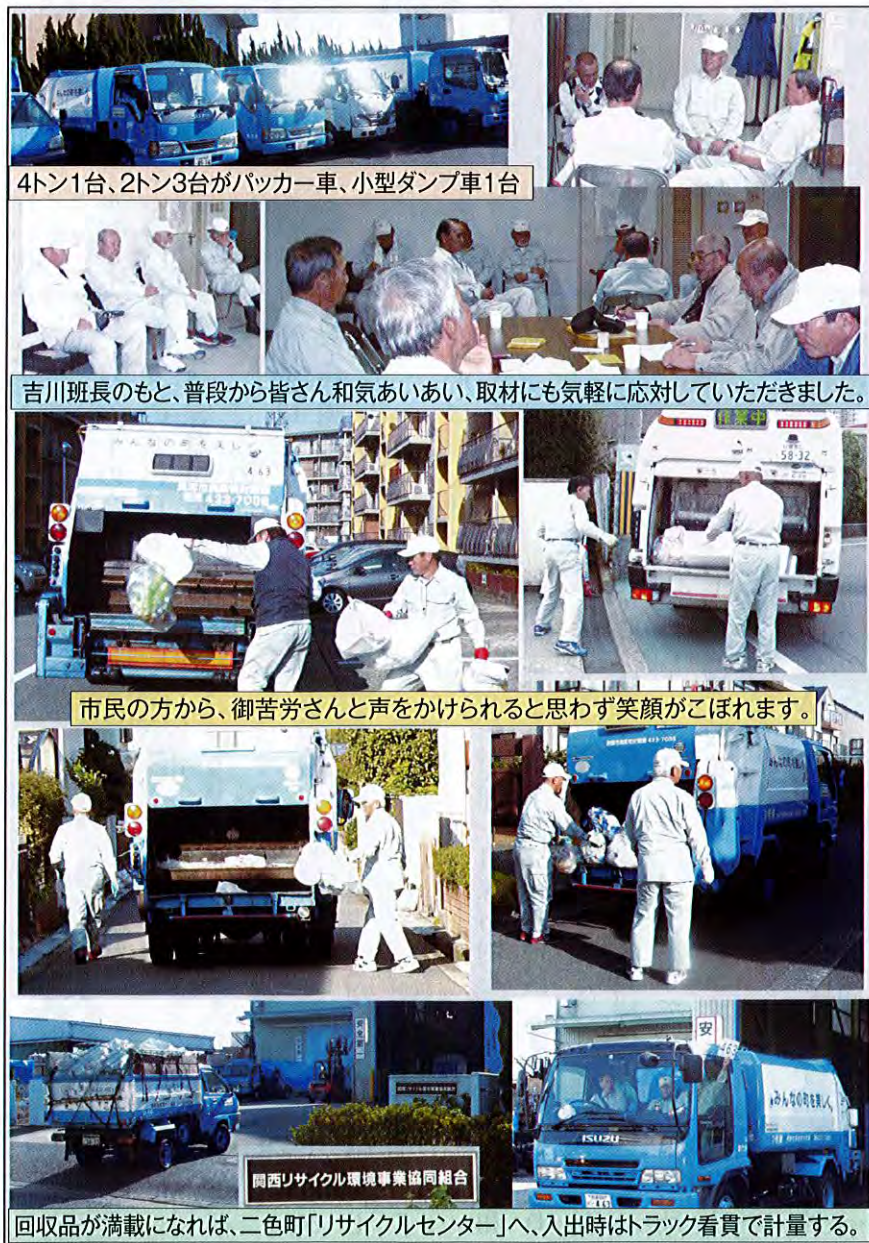
また、ある会員さんは収集作業中に市民の皆様から、ご苦労さまです！、ありがとう！、お疲れ様です！の一言があつた時には、非常に嬉しいと共に、とても遣り甲斐を感じますと話されていました。

取材していて感じたことは、皆さんお元気で明るく、その上ほがらかで和気あいな

いとお仕事をされている、非常にチームワークの取れた、素晴らしい会員さんのグループだとお見受けいたしました。

どうかこれから先も、貝塚市民のために健康第一で収集業務に精進されますようにお祈り申し上げます。

井垣 成一・安藤博文



街頭啓発

毎年10月はシルバー人材センター事業の普及啓発促進月間となっております。センター事業を多くの皆様に知ってもらうために、10月29日(日)午前10時から貝塚シェルピアDeux(ドウ)アトリウムにおいて理事が、また10月18日(水)午後5時から南海貝塚駅・二色の浜駅、JR東貝塚駅・和泉橋本駅、水鉄水間観音駅・清見駅において地域委員が、啓発チラシ入りポケットティッシュを市民の皆様配布し、啓発活動を行いました。



清掃奉仕活動

10月21日(土)の「シルバーの日」に午前9時から予定していましたが、台風21号接近に伴う悪天候のため、残念ながら中止となりました。



会員作品展

会員作品展が10月27日(金)・28日(土)・29日(日)の3日間にわたり、貝塚シェルピアDeux(ドウ)アトリウムにおいて開催されました。金曜日のみ晴天でしたが、土曜日・日曜日は台風22号の影響で参観者が少なくなりました。それでも展示期間中、約1,496名以上の方々が展示コーナーに足を運んで下さいました。



貝塚寺内周辺登録文化財地図紹介

※かいづか文化財だよりテンプス別冊
(平成25年3月31日発行)より引用



⑨竹本家住宅 (西町) (江戸時代)
竹本家は当初の住人の職業は不明ですが、ト半家家来の屋敷であった可能性があります。



⑧尾食 (おわし) 家住宅 (江戸時代)
尾食家は江戸時代に旅籠 (はたご) 屋や金融業を営み、明治時代には干鰯 (ほしか) 屋や木綿仲買などを営んでいました。



⑦宇野家住宅 (江戸時代、大正)
宇野家は江戸時代以来、鋳物 (いもの) 業を営み、ト半家の狂言方も務めた旧家です。



⑩吉村家住宅 (江戸時代、明治)
吉村家は江戸時代に油屋や金融業を営んでおり、今も金融業を営んでいたころの面影が残っています。



⑪廣海 (ひろみ) 家住宅 (江戸時代、大正)
廣海家は江戸時代に穀物や肥料を取り扱う廻船問屋を営み、一街区 (いちがいく) を占める敷地を誇ります。



⑫名加 (なか) 家住宅 (江戸時代、明治)
名加家は、大正頃まで木櫛の卸問屋業を営んでいました。二棟の家屋が違和感なく統一されています。



⑬南川家住宅 (昭和、明治初期)
南川家住宅は当地域の近代初頭から昭和初期までの住宅の様子が窺える貴重な建物といえます。



⑭寺田家住宅 (昭和初期)
寺田家は、大正時代に鉄工所を営み、寺田財閥の遺構の一つとして位置づけられます。

貝塚寺内町は、会報46号でエピソードと共に掲載されましたが、今回は寺内町の成り立ちと周辺の登録文化財についてのお話です。

貝塚寺内町は、室町時代末期に海塚御坊願泉寺を中心に始まり、ト半家が願泉寺だけでなく寺内町も担うようになってから、様々な商業が発達しました。多くの寺内町が織豊政権以降、一般の都市や村落に変化していく中で、貝塚は唯一、明治初期まで統一権力により公認された寺内町でした。

現在貝塚寺内町には、重要文化財の願泉寺を始め、江戸時代後期から明治、大正、昭和の伝統的様式で登録文化財となっている13ヶ所の町屋と、感田神社など多くの文化財が残されています。

登録文化財のため普段は内部を見る事はできませんが、外観だけでもその歴史を感じる事はできるのではないのでしょうか。散歩コースにされてはいかがでしょうか。(会報編集委員会)



※戦前の貝塚町空中測量をもとにしているため、現在とは異なります。



①感田神社 (江戸時代、明治、昭和)
感田神社は伝統的な様式で建築された建造物群がまとまってあり、統一性のある境内の景観が形成されています。



②並河 (なみかわ) 家住宅 (江戸時代)
並河家は代々ト半家の重臣で、近代には貝塚町や泉南郡役所の役人を務めており、式台が今も残っています。



③山田家住宅 (江戸時代)
山田家はもとト半家の家来で江戸時代からは古美術商を営んでいました。すり上げ大戸が特徴的です。



④竹本家住宅 (北町) (江戸時代)
竹本家は昭和まで木櫛製造業を営んでいました。屋敷は時代の異なる東西の棟に分かれています。



⑥岡本家住宅 (江戸時代、明治)
岡本家は江戸時代に醤油製造業を営み、寺内町の年寄役も務めました。



⑤利齋 (りさい) 家住宅 (江戸時代、昭和初期)
利齋家は江戸時代に薬種問屋を営んでおり、18世紀前半に遡る家です。



今年は戌年、私達の年です。 よろしくお祈いします。



今年の年男、 年女の会員さん達です。

質問事項

- ① 健康保持で気遣っていること
- ② 余暇の過ごし方 ③ 趣味

顔写真はお気に入りのスナップ
(幼少・青春時代を含む)を掲載しました。



廣若 三枝子

- ① 三食良くたべます
特に乳製品、果物大好きです
- ② 好きな料理をして過ごしています。自分で作った野菜(少しですが)での料理は最高です
- ③ 温泉に行つて美味しい食事をする時です。最近なかなか行く時間が無いですが後は料理かな！



田中 栄一

- ① 食事
- ② 盆栽、花木の寄せ植え、野菜作り、パチンコ等
- ③ 観葉植物、家庭菜園、魚釣り



渡邊 恵美子

- ① 軽いストレッチ、毎日ではないですが30分のウォーキング、体重のチェック、テレビで良いと言っている事すぐに取り入れる所があります
- ② 主人とよくドライブします。縫物や家の事出来るだけやっています。年に何度か旅行に行きます
- ③ 洋服のリフォームも好きです。公民館で箏曲クラブに通っています



溝端 憲一

- ① バランスのとれた食事をする
- ② 野菜作りをしている
- ③ 無趣味



川崎 和男

- ① 毎日朝早く起きて、一杯の玄米黒酢を飲んでいきます。又、夜のごはんのあとは、何にも食べません。時々くだもの
- ② TV観ています。毎日学校へ管理業務で出勤しているので時間に行くのでいいです
- ③ 別にないです



矢野 憲治

- ① 食べ過ぎないこと。飲みすぎない腹八分目に心掛けています
- ② 畑で野菜づくり。リフレッシュのための温泉入浴めぐり
- ③ 読書、競馬



渡邊 英雄

- ① 早寝・早起き。朝夕各1時間歩いています
- ② 読書
- ③ 釣り



横山 博三

- ① 散歩(きまぐれ)
- ② 畑、やさしい作り
- ③ 釣り



釘宮 静江

- ① 野菜を多くとっている
- ② さんぽ。テレビを見る
- ③ 旅行



- ① 毎日一時間位の運動を心がけている
- ② 用事を作って出かける
- ③ ゴルフ



梅原 貞男

- ① いつも快食・快眠・快便でありたいと朝起 4 時 35 分 夜 8 時に眠ります オリパラリンピックまであと 3 年 私の人生あと 10 年 回わり年次も元気で迎えたい
- ② 貧乏暇なし 金もなし 小春日和の陽ざしを受けて、ボーッと過ごすのもいいです!!
- ③ ばら創り、街歩き(商人の街般場) チョット読書



薬師寺 達成

- ① 少し血圧が高いので体調管理に気をつけています
- ② 時間があれば散歩をしています
- ③ 毎週、福祉センターで(月)にカラオケを習ってコスモスシアターで年に 3 回ほど歌っています



松崎 清三郎

- ① 身体を動かすこと 食事に気を付けている(たとえば青汁のんだり)
- ② 野菜作り、写真(花・城・スナップ)もろもろ写しに行くこと
- ③ 野菜作り、写真、食歩き



中塚 五郎

- ① 毎日ウォーキングに行く
- ② テレビを見る
- ③ なし



楠 幸三

- ① なし
- ② 友達と食べに行く事
- ③ 今は有りません



田口 妙子

- ① 休日には必ず一時間ぐらいは身体を働かす
- ② TV録画を観る」とにかく家でゆっくりする
- ③ 家庭菜園



花村 光雄



- ① 無理をしない 寝る前に毎日腹筋腕立て等の運動をする
- ② テレビを見ている
- ③ 家庭菜園、カラオケ



窪利 幸成

- ① 食が細い方なので、無理しても少し多目に食事すること
- ② 新聞、テレビ、買物、カラオケ
- ③ 読書、年令的に物をためこまないで整理しようと思っているが、思いきって捨てるのがむずかしい!せめて増えないように気をつけたい



- ① 食べすぎない事
- ② 出来るだけ歩くようにしている
- ③ 海釣り(たこつりその他)



丸山 茂治

- ① 毎日約目標 7000 歩のウォーキング
- ② 孫の野球観戦又は植木いじり
- ③ 家庭菜園大したもの作れないが?



芝本 弘慈

- ① 運動不足防止のためウォーキングは手軽に出来る運動であり、数年前から始め、今後も継続して行くこと(二回あたり約一時間 週 3~4 回目標)
- ② 認知機能の低下予防の一つにでもなれば? と思い、最近パソコンの(勉強)を始めた その他・新聞・雑誌を読む・買物の付き合い・ウォーキング



長 兎則

- ① 何事も腹 8 分を努めている
- ② サイクリング(通いなれた道)
- ③ 海釣りでした(若い頃は)



岩元 正孝



左記の会員さんも戌年生まれです



- | | | | | | | | | | | | | | | | | | | | |
|--------|------|--------|--------|-------|--------|-------|--------|-------|--------|-------|---------|-------|-------|--------|-------|-------|--------|-------|--|
| 鶴田 美那子 | 宗 正次 | 宮本 浩 | 大成 美奈子 | 島本 桂子 | 與治 明 | 叶 美栄子 | 長江 政義 | 嶋岡 和憲 | 西村 セツ子 | 崎園 正博 | 久木野 チヅ子 | 阪下 順一 | 小林 有庸 | 松本 八重子 | 上中 均 | 西尾 昌明 | 太田 久子 | 西井 欣佑 | |
| 坂本 福男 | 椿原 光 | 渡口 扶美子 | 坂東 幸子 | 時見 隆一 | 古家 フミ子 | 新田 泰三 | 出原 登茂子 | 福田 邦子 | 澤田 満義 | 安達 繁幸 | 田北 ヒロ子 | 鈴木 孝治 | 中下 茂 | 福田 慶一 | 稲葉 守美 | 田中 孝 | 高橋 レイ子 | 高田 一彦 | |
| | | | | | | | | | | | | | | | | | | | |



- | | | | | | |
|-------|-------|-------|-------|--------|-------|
| 桑田 雪敏 | 杉岡 輝夫 | 中野 文子 | 横田 正雄 | 立山 日出子 | 川端 定雄 |
|-------|-------|-------|-------|--------|-------|



秋の催し



平成二十九年 度 会員互助会親睦行事

十一月二十二日、恒例の親睦行事が犬鳴山温泉「み奈美亭」で開催されました。

犬鳴山温泉は全国から修行の地として集う「犬鳴山」に湧出する天然温泉。「美人の湯」で知られ、最近ではパワースポットとして注目されています。

当日は、お天気にも恵まれ、風も穏やかで暖かい日でありました。

正午から始まり、乾杯の後、会席料理に舌鼓、お酒やビールを飲まれる方々、ほろ酔い気分も手伝って、カラオケで熱唱され、好きな方は二度・三度マイクを持たれていました。宴も酣、途中「美人の湯」に行かれた方は、皆一同、美男・美女になって戻って来られました。

日頃お会いしない会員の方達との交流。筆者の向かいに座られた方は、御夫婦での参加、その日はちなみに「いい夫婦」の日でありました。最後には「くじ引き」があり、お開きとなり、短い時間ではありまし



たが、楽しいひと時を過ごすことが出来ました。これも偏に役員並びに事務局の御尽力の賜物。会員を代表致しまして、御礼申し上げます。



会員の広場

俳句

前窪 靖弘

山の宿 喜寿の宴に 今年酒

路提げて 道尋ねし人 訛りあり

河童橋 木々色づきて 賑えり

菩提寺に 向う畦萌ゆ 曼珠沙華

日向ぼこ 吾が足元に すぐめ二羽

シルバー川柳

「平均寿命」

岡本 忠幸

友人に 歳より若いと 煽てられ

わが夢は 米寿現役 叶うかも

日曜日 思い巡らす 余生かな

川口 明

スマホ見て 朱印ガールと 寺社巡り

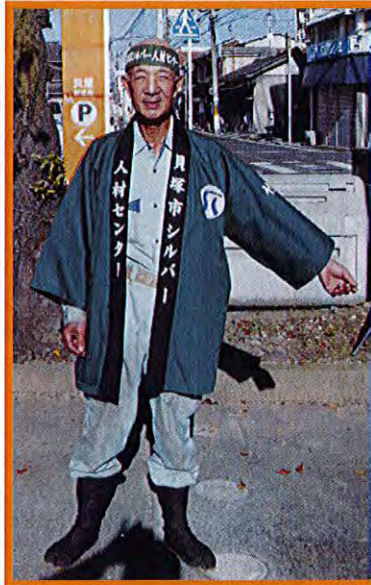
お付き合い 昔文通 今メール

同窓会 会場横に クリニック



「シルバーの宣伝・会員の拡大に寄与したい」

植木剪定 竹田会員 (三ヶ山)



自前で、法被・ハチマキを製作

いつの日か 迷子札要る 私にも
給食を 待っている児童 皆笑顔

大条 尚美

編集後記

あけまして

おめでとーございませう

昨年は台風や集中豪雨に依る河川の氾濫・山崩・崖崩 等、多大な被害がありました。

又、自動車メーカーの無資格検査、素材メーカーのデータ改ざんや、日本伝統文化・国技まで、あてていたらく。波乱万丈の年でありました。

今年「戌」年です。

盲導犬や他の分野で活躍するお利口なワンちゃん達……

忠犬「ハチ公」が話題になるような、穏やかな年である事を願いたいと思います。

本誌発刊に祭し御協力いただきました方々に、心より厚くお礼申し上げます。

会報編集委員会

